

EESTI LOODUS

ZBI
Mükoloogia osakond

Separaat 1976

Mõttes tagasi kevadesse

Ain Raitviir



Maikuu on kevadkuu nii meil kui ka lõunapoolsetes kõrgmägedes. Turismi-hooaeg pole siis veel alanud. Maikuu ei ründa turistide haneread Kaukasuse põhjanõlvu, et laskuda Taga-Kaukaasia viinamarjaistandike vahele, taskus tõend järjekordse raskuskategooria matka sooritamise kohta. Ja endalgi on veidi harjumatu tunne minna kevadisele ekspeditsioonile maikuu keskpäigas, kui Eestimaal on puud endale parasjagu lehekuue selga saanud, kui lennujaamades pole veel suviseid um-

mikuid: viisaka kummardusega võimaldatakse lennata soovitud suunas ja soovitud ajal.

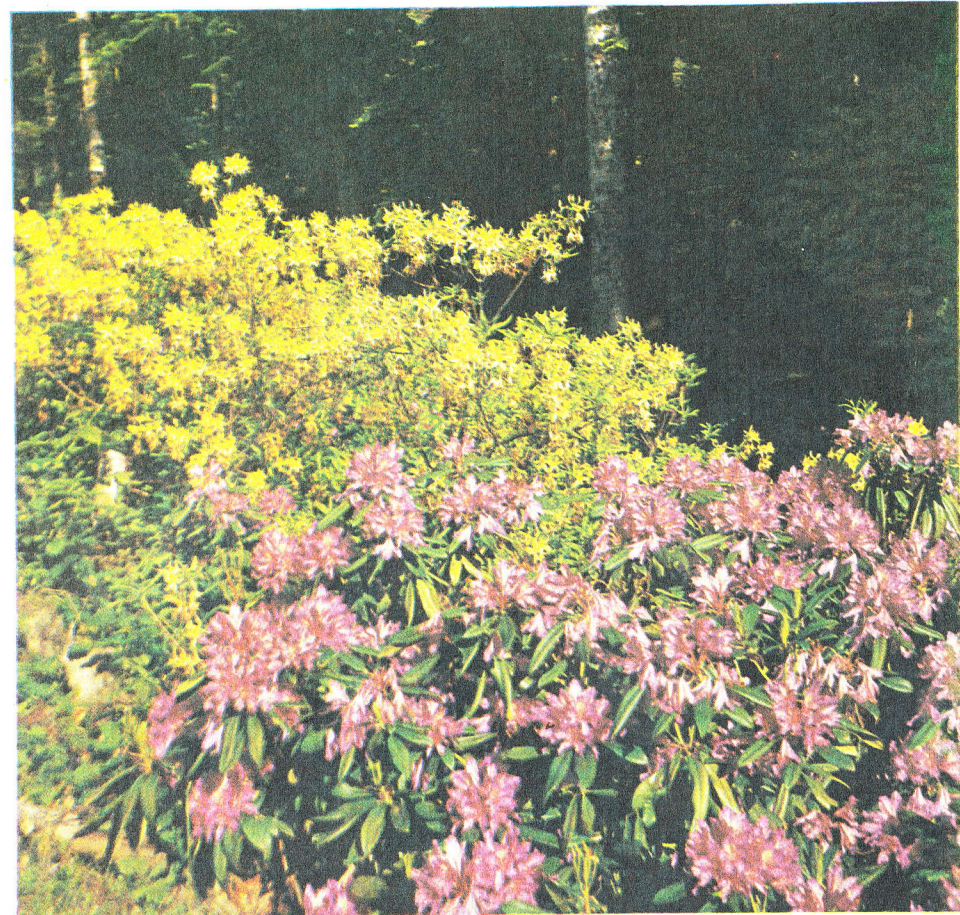
Nii, ilma kõigi tavapäraste reisivärvadeta, jätame selja taha juba suviselt roosidega üleujutatud Maikopi ning saabume Kaukaasia Riikliku Looduskaitseala baasi Guzeriplis. Meie ümber on sünge, vihmast nõretav pöögimets. Põhja-Kaukaasia kevad on vihmane, aga just seda seeneuurijaile vaja ongi.

Esimene seenemulje on üllatav: leiame roheka sametpuraviku, tema järel juudapuraviku ja haavapuraviku. Edaspidi kohtame veel rõngata kärkseent ja mitut punaste pooride ja jalaga puravikku, mida esialgu ei jõua liigini määrata. Tundub, et seentel nagu polekski kevad, olgugi et sealsamas kõrval õitsevad maasikad. Eestis talletatud kogemused seente seosest aastaaegadelega ei aita Kaukaasias kuigi palju. Ka liudik *Peziza howsei*, mis meil ilmub alles suve lõpul ja on üldse üsna haruldane, kasvab siin juba kevadel väga lopsakalt: mõnede apoteetsiumide läbimõõt küünib üle kümne sentimeetri (1. foto).

Kui seente järgi on keskmises metsavöötmes (umbes 1000–1200 meetri kõrgusel) raskevõitu aastaaega määrata, siis taimed reedavad küll kevadet. Metsaalust kohati suurel alal lausaliselt kattev rododendronipõõsastik on täies õies ja paiguti on mäeküljed kaetud otsekui hiiglasliku särav-lilla vaibaga — see on pontose rododendron (2. foto). Värvist otse põlevat metsaalust saab nautida vaid kevadel, juba nädala pärast värviküllus kaob ja järele jäävad sügiseni domineeriv tumeroheline ning pruun. Metsalagendikel lisandub pontose rododendronile ka kollane rododendron oma veidi väiksemate kollaste tugevasti lõhnava õitega. See uimastav lõhn on ka mürgine ning tema õite nektar vastuvõtmatu isegi mesilastele. Kõrvuti kasvades moodustavad kaks rododendroniliiki väga dekoratiivse paari (3. foto).

1. Liudik *Peziza howsei*.

2. Pontose rododendron.



3. Kollane ja pontose rododendron.

4. Kaukaasia kullerkupp.



Mükoloogis äratav rododendronipõõsastik aga peale esteetilise naudinguga ka professionaalset huvi. Nii suur kogus küllaltki omapäraselt substraati peaks ju pakkuma asupaika huvitavatele seeneliikidele. Otsinguid kroonibki edu: rododendroni kõdunevatel okstel kasvavad väikesed väävelkollased karvased karikad — üks harjastiksiku liik, mis kohe esimesel pilgul tundub uudsenä ja hilisemal määramisel osutubki teadusele uueks. (Seda seeneliiki nimetatakse nüüd pontose harjastiksikuks — *Dasycephalus ponticus* Raitv. Toim.)

Et näha varakevadet, tuleb seada sammud ülesmäge. Kõige lühem ja lihtsam tee Guzeriplist alpiiniitudele on rada Abago karjamaale. See tõuseb kord järsemalt, kord laugemalt läbi pöogi-nulu segametsa. Esimesed kilomeetrid ja esimesed sajad meetrid

tõusu erilist muutust kaasa ei too. Vahet 1500 meetri kõrgusel aga tabab silm juba esimesi tõelisi kevadseeni. Need on meile kodumetsadest hästi tuttavad verevad karikseened. Tähen-dab — oleme suutnud niipalju ajas tagasi liikuda, et hakkame varasuvest (Guzeriplies on hein juba põlvini) jõudma tagasi kevadesse. Järsk üleminek tuleb aga alles siis, kui jõuame metsa ülapiirile. Teekäänak, lühike ja järsk tõus ning tumeroheliste nulgude ja nende vahel kasvavate täies lehes pöökide asemel ümbritsevad meid raa-gus vahtrad ja kased, viimased pole veel hiirekõrvulgi. Lagedal alpiniidul valendab suur lumelaik ning enamik rohttaimi alles pistab nina maa seest välja. Kevadele ärkavas taimeriigis on varasemad ja virgemad tõusjad suut-nud juba õide puhkeda, puistates maa üle rõõmsate värvilaikudega. Siin-seal õitseb kahte liiki priimulaid, üks kol-laste, teine lillade õitega, nende kõrval kaukaasia kullerkupu (*Trollius patu-lus*) puhmaid (4. foto). Tagasihoidlikult sinetab üks väike emajuur ja temast tooni võrra violetsem kannike. Suurte valgete õitega ülane alles hakkab puh-kema.

Heitlik ilmastik aga ei lase kaua varakevadest nautida. Ei tea kust tekib kiiresti tihenev pilv. Algab kerge vihm, mis peatselt läheb üle äikesega rahe-sajuks. Nüüd ruttu lagedalt mäehar-jalt metsa alla varju, et tagasiteel tugevamad vihmahood mõne tiheda puu all ära oodata, ajaviiteks uurides, kas mõni seen pole kahe silma vahele jäänud või vahepeal juurde tulnud. Uusi seeneliike ilmub ja vanu kaob iga päevaga, nii et seente liigiline koosseis vahetub pidevalt. See on jällegi näh-tus, mida Eestis ei kohta: meil ilmuvad ja püsivad seeneliigid ikka hulga-kaupa, nagu lainete viisi. Ojakaldale langenud lehtede vahelt ongi end välja ajanud kellukjas helehall kübar lubivalge ribilise jala otsas. Ta on lähedalt sugulane kogriksatele ja kuulub helvellide perekonda, meenutades ehk veidi Eestis tavalist sadulakuulise kübaraga valget helvelli. See siin on aga lõunapoolsema levikuga *Hel-*

vella phlebophora ning meie käes ole-vad eksemplarid esimesed, mis Nõuko-gude Liidust korjatud.

Et Abago karjamaa pakkus vaid varakevadist silmarõõmu ja üldsegi mitte materjali alpiniidu seenestiku kohta, siis kasutame järgmist soodsat ilma teekonnaks kaugemale ja kõrge-male, ent lõunapoolse ekspositsiooniga Laganaki platoole. Tõus sinna viib läbi peaaegu puhta nulumetsa, metsaalune on kõikjal hajusalt kaetud säraliudiku viljakehadega. Neid kuldkollase sise-külje ja roheka-oranžilaigulise välis-küljega kausikesi leidub kevaditi ka Eesti metsades, kuid küllaltki harva ja soodsatel kasvukohtadel rühmiti. Met-sale järgnevas hõredas kasevõsas hak-kab silma hajusalt kasvavaid verevaid karikseeni, mis meil samuti armasta-vad soodsates elupaikades rühmiti koos olla. On näha, et oma levila põhiosas tunneb seen end mugavamalt ja kas-vab asupaika nii rangelt valimata kui meil — levila põhjapiiri lähedal. Laga-naki platoo ei peta ootusi. Ilm jääb ilusaks, vihma ei tule ja möödunud-aastastelt taimevartelt leiab mitmeid huvitavaid seeneliike. Põnevaim nende hulgast on väike karvane kausike har-jastiksikuliste sugukonnast, mida seni on leitud vaid Tjan-Šani mägedest. Varakevadised alpiinsed liigid on ras-kesti tabatavad, ilma niisuguste kogu-misretkedeta võiksid nad küll leidma-tuks-tundmatuks jääda.

Üldvaade Laganaki platoole (5. foto) on kaunis külmavõitu ja suur-test lumelaikudest tuleb ettevaatli-kult ümbert ringi minna: otseminek võiks anda stardi paarisajameetrisele sõidule sabapiduril mitte just eriti meelitava lõpuga. Kus aga lumi sulanu-d, vaatab vastu õiteküllus. Jällegi priimulad ja kullerkupud, aga siis hak-kab silma väike lilleke, mille helesi-nine õis meenutab sinilille, lehed aga ülast. Tuleb välja, et on olemas ka siniste õitega ülaseid, see siin üks nende hulgast — kaukaasia ülane (*Anemone caucasica*). Palju on ka si-bullilli. Sinililliad ja kobarhüatsindid tunduvad küll väiksemad ja tagasi-hoidlikumad kui koduaias peenral, aga



5. Vaade Laganaki platoole.

6. Laialehine püvilill. Autori fotod.



ometigi ehtsamad. Praeguse aastaaja uhkuseks on aga püvililled. Neid õit-seb praegu kaks liiki: kollase pruuni-kirju õiega harilik püvilill (*Fritillaria meleagris*) kasvab siin-seal ühekaupa, hulgaliselt suurte kogumikena on aga tumelilla õiega väga dekoratiivset laialehelist püvilille (*F. latifolia*) (6. foto).

Nädal mägede kevades möödub kü-resti. Koguneb teaduslik materjal, hakkavad pudenema rododendronite õied. Iga päev toob üha rohkem selget taevast ning nii lahkumegi mägedest, jättes nad rõõmsasse päikesepäistesse. Mägede jalamil aga on vahepeal val-minud esimesed aedmaasikad. Lausa suvi maikuu viimastel päevadel.