

Meie kärbseseeni 1

MALL VAASMA

Kärbseseened on saanud oma nime ühe nendes sisalduva mürgi – iboteenhappe tõttu. See on surmavalt mürgine putukatele ja neid seeni on kasutatud kärbeste mürgitamiseks.

Inimesele surmavalt mürgised liigid kärbseseene perekonnas on roheline ja valge kärbseseen. Raskeid mürgistusi põhjustavad punane, kuning- ja panterkärbseseen, kahjulikud ja mittesöödavad oma halva maitse tõttu on kollane ja pruun kärbseseen. Kupatatult söödavaks peetakse roosat, halli ja loor-kärbseseent ja tupplooriku alamperekonna (rõngata kärbseseene rühm) liike.

Hoiatuseks olgu öeldud, et söödavaks nimetatud liikide korjamist võib lubada endale ainult seeni väga hästi tundev seenestaja. Kärbseseened varieeruvad sageli üpris palju ja vähimagi kahtluse tekkides on targem seen korjamata jätta. Surmavalt mürgised kärbseseened põhjustavad inimestel amanitiinimürgistust, selle toimeaineteks on ama-, fallo- ja virotoksiinid, need mürgid ei hävi ega lagune ka keetmisel.

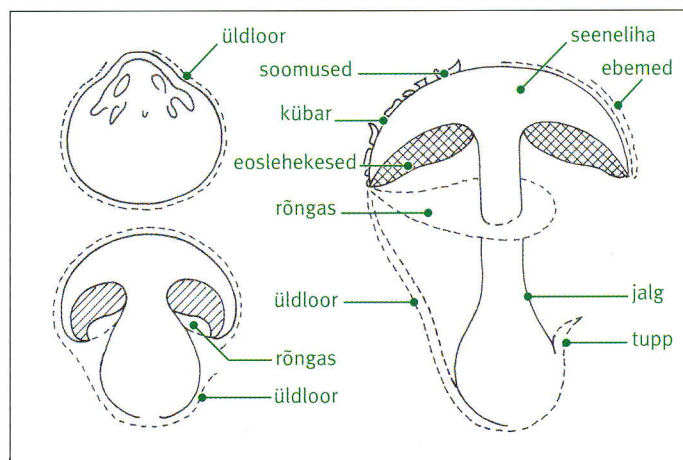
Mürgistusel võib olla pikk peiteaeg, kuni 24 (mõnel juhul 40) tundi. Sümptomid on esialgu iiveldus ja kõhulahtisus, hiljem eluohtlikud maksakahjustused, verehüübivushäired, neerupuudulikkus, teadvushäired, kooma. Kupatatult söödavaks nimetatud liigid sisaldavad hemolüütilisi aineid ja võivad kupatamata tarvitamisel põhjustada mao- ja soolteähtudega mürgistusi.

Seenemürgistuse korral kutsuge viivitamatult kiirabi ja abi saabumiseni andke esmaabi. Kannatanule tuleb anda rohkesti leiget vett või teed juua ja kutsuda esile oksendamist, jälgides, et okse ei satuks hingamisteedesse. Haige tuleb panna külili, pärast oksendamist võib anda meditsiinilist sütt ja katta soojalt. Kannatanule ei tohi anda alkohoolseid jooke ega piima. Kui võimalik, tuleb kiirabile anda kaasa seenetoidu jäägid või isegi okset, et oleks võimalik määrata mürgistuse põhjustanud liik, millest võib oleneda ravi meetod.

Kärbseseente viljakehad on lihakad, väikesed kuni suured ja väga haprad. Seente kübarad on sageli eredavärvilised, nii on meie kärbseseente liigid oma nime saanud tihti kübara värvi järgi.

Viljakehadel on üldloor ja enamusel ka osakatis ehk rõngasloor (⊙). Üldloor katab noort viljakeha üleni, viljakeha arenedes jäävad kübarale ebemed või soomused ja jala alusele tupp, üldloor moodustub pikkadest niitjatest ja suurtest põisjatest rakkudest. Rõngasloor, mis noortel viljakehadel katab eoslehekesi, viljakeha arenedes rebeneb ja sellest jääb jalale rõngas.

Eoslehekesed, millel arenevad eoskannad ja eosed, on alati valged ja vabad, need ei kasva jalaga kokku, vaid lõpe-



JOONIS: VELLO LIIV

Kärbseseene eri vanuseliste viljakehade ehituse skeem.

vad enne jalani jõudmist. Nii moodustub vaba steriilne ala jala ja eoslehekesete vahele.

Jalg on enamasti silinderjas, suhteliselt pikk ja alusel on alati tupp, mis võib olla avar kotjas lahtise ülaservaga või liibunud muguljale alusele ringilt paiknevate ebemetena. Kärbseseente jalg on sageli väga sügaval samblas või pinnales ja sellepärast jääb tihti seenekorjajal tupp nägemata ja liik õigesti määramata.

Korjaja peab olema tähelepanelik, kahtluse tekkides, et tegu kärbseseenega, tuleb kaevata seene jala alus korralikult välja, sest teatud rühmal laguneb lahtine tupp ebemeteks ja jääb samblasse. Jalal on enamasti ring, mis võib olla suhteliselt paks vatjas või õhuke ja liibuv. Rõngata kärbseseene rühma liikidel rõngas puudub. Seeneliha on pehme, vatjas, suhteliselt vesine, mõnikord ebameeldiva lõhnaga. Kärbseseeni ei tohi maitsta!

Eospulber on alati valge. Eosed siledad, värvusetud, kerajad kuni lai-ellipsoidsed, idupoorita, amüloidsed või inamüloidsed (reaktsioon kaaliumjodiidiga positiivne või negatiivne).

Eoslavatsüstiidid puuduvad. Kärbseseened on mükoriisamoodustajad, elades sümbioosis ehk kooselus meie metsa puudega. Kasvavad metsades, puisniitudel ja parkides suvel ja sügisel.

Perekond jaguneb kolmeks alamperekonnaks – tupploorik, kärbseseen ja lepidell. Tupplooriku alamperekonna liikidel puudub rõngas ja nende kübara serv on rihveljas (peenelt vaoline), varem on neid paigutatud ka omaette tupplooriku perekonda. Kärbseseene alamperekonna liikidel on selge ring, kübara serv on enamasti rihveljas,

nende eosed on inamüloidsed. Lepidelli alamperekonna liikidel on selge ring, mille pealmine külg on sageli peenetriibuline, kübara serv on sile ja eosed on amüloidsed.

Kärbseente määramisel on kolm olulist tunnust: eoslehekeseid on valged, eoslehekeseid on vabad, jala alusel on tupp. Enamasti on jalal ring ja kübaral üldloori jäänustest ebemed või soomused. ■

ROHELINE KÄRBSESEN, tüüpteisend



Amanita phalloides var. *phalloides*

Kübar on hallikas-, pruunikas- või oliivroheline, rohekaspruun, mõnikord kollaka tooniga, keskpäias tumedam oliivpruun, vanemalt kollakaspruun, enamasti paljas, ebemeteta, mõnikord jääb üldkatisest suuri valkjaid liibunud laike, radiaalkiuline, serv sile, niiskena kleepuv, kuivana läikiv, noorelt munakujuline, hiljem kellukjas, vanalt kumer kuni lame, kuni 16 cm läbimõõdus.

Eoslehekeseid valged, vabad, suhteliselt laiad ja hõredad. Jalg valkjalt põhjal oliivkollakatest või -pruunikatest soomustest kirju, tihti soomustest sikk-sakk mustriaga, kuiv, kiuline, mugulja alusega, rõngaga, tupega, kuni 15 x 2 x 3 cm.

Rõngas valge, mõnikord valkjalt hallikas või -rohekas, nahkjas, rippuv, ülakülg sageli nõrgalt rihveljas. Tupp valge, valkjalt hallikas või -rohekas, avar, kotjas, pole jalale liibunud, tihti võib korjamisel jääda pinnasesse. Seeneliha valge, ebameeldiva lõhnaga, eriti tugev lõhn kuivamisel. Eosed peaaegu kerajad või lai-ellipsoidsed, amüloidsed, 8–11 x 7–9 µm.

Lehtmetsades, puisniitudel, parkides, eriti koos laialehiste puudega, sagedasem Lääne-Eestis ja saartel.

VIII–X.

Surmavalt mürgine, põhjustab amanitiini-mürgistust.

Sarnased liigid: kollane kärbseesen ja rohekad pilvikud.

ROHELINE KÄRBSESEN, valge teisend



Amanita phalloides var. *alba*

Viljakeha üleni valge, vaid jala soomused väga õrnalt oliivjad või hallikad, kuju tüüpteisendile sarnane. Rõngas rippuv, tupp avar kotjas.

Lehtmetsades, puisniitudel, parkides, koos laialehiste puudega. Eestis siiani teada 2 leiukohta.

VIII–IX.

Surmavalt mürgine, põhjustab amanitiini-mürgistust.

Sarnased liigid: valge kärbseesen, rõngata kärbseese valge teisend, valgete kübaratega heinikud.



VALGE KÄRBESEEN

Amanita virosa



Kübar puhas valge, vaid vanadel eksemplaridel keskpai-
gas vaevu kollakas, enamasti paljas, väga harva võib jääda
üldkatisest suuri valgeid liibunud laiike, niiskena kleepuv-
limane, kuivalt siidläikeline, päris noorelt munakujuline,
siis teravalt kellukjas-koonusjas ja sisserullunud servaga,
hiljem kellukjalt kumer, mõnikord vanemalt peaaegu lame
lainelise servaga, serv sile, sageli servas rippuvate loorijää-
nustega, kuni 10(12) cm läbimõõdus.

Eoslehekesed valged, õhukesed, üsna tihedad, vabad. Jalg
valge, paksult vatjas-ebemeline, vaid vanematel eksemplari-
del tipu poole paljas, mugulja alusega, rõnga ja tupega, suh-
teliselt pikk, kuni 15 x 1,5 x 3 cm.

Rõngas valge, vatjas, kinnitub jala ülemisse tippu liibudes
vastu eoslehekesi, rebenemisel laguneb õige pea ebemeteks,
mis segunevad jala ebemetega ja on halvasti eristatav. Tupp
valge, avar, kotjas, pole jalale liibunud. Seeneliha valge, vat-
jas, algul kartuli lõhnaga, hiljem raibe haisuga. Eosed kera-
jad kuni lai-ellipsoidsed, amüloidsed, 7–12 µm.

Okas- ja segametsades, eriti kuusega koos, kaunis
sageli.

VIII–X.

Surmavalt mürgine, põhjustab amanitiinimürgistust.

Sarnased liigid: valgete kübaratega šampinjonid, eriti
metsšampinjon, samuti valgete kübaratega heinikud, suur
tupplehik.



PANTER-KÄRBESEEN

Amanita pantherina



Kübar tume hall, pruunikashall või hallikaspruun, pähel-
pruun, servapoole heledam, mõnikord pleegib kollakaks,
alati väikeste valgete ärapähitavate ebemetega, serv rihvel-
jas, algul poolkerajas, hiljem kumer kuni lame, vanemalt
isegi nõgus, kleepuv, läikiv, kuni 12 cm läbimõõdus.

Eoslehekesed valged, vabad, üsna tihedad. Jalg
valge, kuiv, kiuline, nõrgalt ebemeline või peenhärmjas,
säsikas, hiljem torujas, muguljas, rõngaga, tupega, kuni
12 x 2 x 2,5 cm.

Rõngas jala ülemises osas, valge, lai, rippuv, ülakül-
g pole rihveljas, mõnikord kaduv. Tupp valge, jääb jala
alusele ja teravalt servatud muguljale osale ühe või
mitme konsentrilise voltja vöödina. Seeneliha valge (ka
kübara naha all), nõrgalt ebameeldiva lõhnaga. Eosed
lai-ellipsoidsed, pole amüloidsed,
7,5–12 x 5,5–8 µm.

Sega-, leht- ja okasmetsades, puis-
niitudel, parkides, mitte sageli.

VII–X.

Väga mürgine. Põhjustab kärbesee-
nemürgistust, toimeained on iboteen-
hape, muskasoon, „mükoatropiin“.

Sarnased liigid: roosa- ja kuning-
kärbeseen.



kupatatult söödav



söödav



tinglikult söödav



mittesöödav



Eesti punases raamatus ja/või riikliku looduskaitse all



mürgine



surmavalt mürgine



värskest mürgine,
kupatatult söödav



mürgisus kaheldav

Loe veel:

